



Natuurlijk Natuur


staphorcius
kunstgalerie en lijstenmakerij



Cover: Nanda Hoep • The Lady in Red • 60 x 50 cm
Backcover: Hans Bulder • Havik • 40 x 30 cm
Onder links: Jaap Deelder • Zeearend • H.30 x W.9 cm
Onder rechts: Jaap Deelder • Boomklever • H.22 x W.12 cm



Natuurlijk Natuur

Zaterdag 13 oktober t/m

zaterdag 29 december 2018

Openingstijden tijdens tentoonstelling
Dinsdag t/m zaterdag 9.00 - 17.00

Ook open op zondag:
14 en 28 oktober, 11 en 25 november,
9 en 26 december (2^e kerstdag)
van 13.00 - 17.00
en op afspraak: 075 - 614 30 00




staphorsius
kunstgalerie en lijstenmakerij

J.J. Allanstraat 287b | 1551 RG Westzaan | www.staphorsius.nl

Uitnodiging

U bent van harte uitgenodigd voor de feestelijke opening van de tentoonstelling 'Natuurlijk Natuur' bij Kunstgalerie Staphorsius.

Zaterdag 13 oktober

Aanvang 15.00 uur

Tentoonstelling 'Natuurlijk Natuur'
13 oktober t/m 29 december 2018

Openingstijden tijdens tentoonstelling
dinsdag t/m zaterdag 9.00 - 17.00

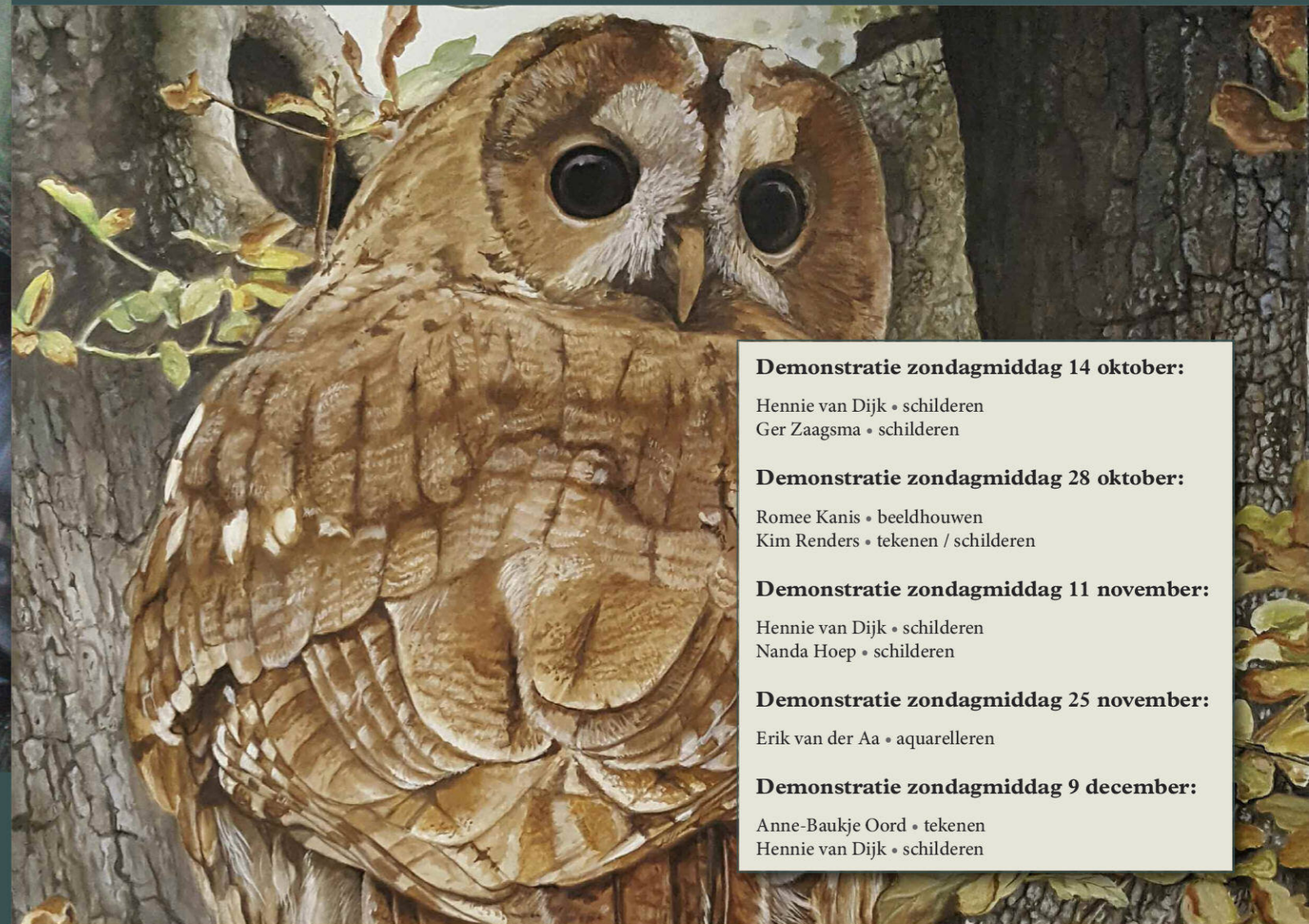
Anne-Baukje Oord • De eekhoorn • 30 x 30 cm

Ook open op zondag:
14 en 28 oktober,
11 en 25 november,
9 en 26 december (2^e kerstdag)
van 13.00 - 17.00
en op afspraak: 075 - 614 30 00


staphorsius
kunstgalerie en lijstenmakerij

J.J. Allanstraat 287b | 1551 RG Westzaan | +31 (0) 75 614 3000 | www.staphorsius.nl

Sundays @ Staphorsius



Demonstratie zondagmiddag 14 oktober:

Hennie van Dijk • schilderen
Ger Zaagsma • schilderen

Demonstratie zondagmiddag 28 oktober:

Romee Kanis • beeldhouwen
Kim Renders • tekenen / schilderen

Demonstratie zondagmiddag 11 november:

Hennie van Dijk • schilderen
Nanda Hoep • schilderen

Demonstratie zondagmiddag 25 november:

Erik van der Aa • aquarelleren

Demonstratie zondagmiddag 9 december:

Anne-Baukje Oord • tekenen
Hennie van Dijk • schilderen

Sundays @ Staphorsius • Openingstijden 13.00 - 17.00 uur

Vee

Zoals u van ons gewend bent richt de verkoopexpositie Natuurlijk Natuur zich op het thema wildlife art. Voor deze 9^e editie stelden we ons de vraag: wat is wildlife nu eigenlijk? Het leefgebied van het wildlife wordt in ieder geval niet ingeperkt door de landsgrenzen zoals de mens die ooit heeft bepaald. En met deze landsgrenzen in gedachte, wanneer wordt gekeken naar het kleine Nederland dan wordt het beantwoorden van deze vraag nog lastiger. De discussies eerder dit jaar rond een natuurgebied in Flevoland zijn hiervan een sprekend voorbeeld.

Dat bracht ons bij de vraag van wildlife en domesticatie - een proces waar zowel planten als dieren in welke vorm dan ook een nuttige functie voor de mens hebben. Is het voor voedsel, voor gezelschap of andere doeleinden. De grens tussen beide begrippen lijkt soms moeilijk te trekken.



Britta Seifert • Betty de Koe • 60 x 80 cm

Het vee in ons land is al duizenden jaren een voorbeeld van domesticatie, en de koe is hier de bekendste vertegenwoordiger van. Het dier is één van de meest karakteristieke verschijningen in het vlakke Hollandse weidelandschap. Een symbool van het boerenbedrijf. In het voorjaar gaan de staldeuren open, en de koeiendans die dan volgt krijgt elk jaar weer de volle aandacht van de Nederlandse pers. Iedereen kent ook de koe in de zomerperiode die loom herkauwend en onverstoord in de weide ligt. Kom wat dichterbij, dan zullen twee grote, glanzende koeienogen u onderzoekend aankijken en soms gaat de staart omhoog om de behoefte te doen. Vee is ook in de kunst een specifiek genre, en het is ook niet voor niets dat zogenoemde veestukken al in de 17^e eeuw gewilde schilderijen waren. De Stier van Paulus Potter uit 1647 is ook tegenwoordig nog een van de mooiste veestukken ooit gemaakt. Ook Haagse School schilder Anton Mauve (1838–1888) vergaarde met onder meer zijn schapenschilderijen grote roem en zijn werk werd internationaal gevraagd en verkocht.



Ruud Spil • Liggende Witrik • 18 x 24 cm



Kees van de Nes • De rode lap • 90 x 120 cm

Een andere representant van de Haagse School, Willem Maris (1844–1910), zei eens: “Ik schilder geen koeien, maar lichtreflecties”, en ook de Zaanse kunstschilder Freek Engel (1872–1958) wist dit in zijn vee schilderijen meesterlijk toe te passen.

Vandaag de dag staat de veekunst volop in de belangstelling, en ook hedendaagse kunstenaars, zoals Kees van de Nes (1962) en Ruud Spil (1961) leggen zich toe op dit genre.

Hierom geven we met deze editie van Natuurlijk Natuur niet

alleen aandacht aan het wildlife art, maar ook aan de veekunst en dit met werken in meerdere stijlen van kunstschilders uit zowel de 19^e eeuw als hedendaagse kunstenaars.

U bent altijd van harte welkom, zeker ook tijdens een van onze Sundays@Staphorsius middagen met interessante demonstraties door verschillende kunstenaars.

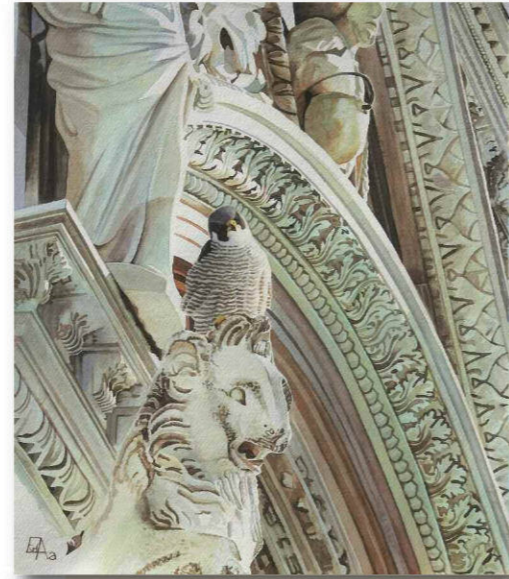
Rina en Rob Staphorsius



Steenuil • 49 x 40 cm



Kwartelkoning • 29 x 56 cm



Slechtvalk • 46 x 40 cm

Eric van der Aa

Maastricht, 1963

Van jongs af aan is Eric een fanatiek vogelaar. Het tekenen van vogels werd al snel een extra passie en fotograferen kwam daarna. Hij volgde een studie landschapsarchitectuur aan de Landbouwniversiteit te Wageningen en sindsdien combineert hij vogels (en soms een uitstapje naar andere diersoorten) en landschappen in zijn aquarellen. Als vogelaar heeft hij ondertussen wereldwijd een indrukwekkend aantal soorten op zijn lijst en deze ervaringen vormen voor Eric weer een geweldige bron van inspiratie voor zijn kunstwerken.

Zie ook: ericvandraa.nl

Ute Bartels

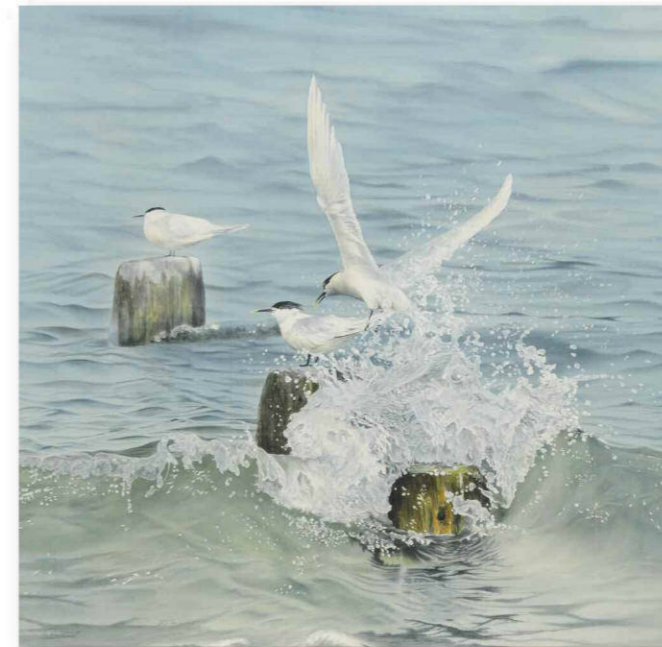
Magdeburg, Duitsland, 1972

Ute ging al in haar jonge jaren samen met haar vader de natuur in. Hij wees zijn dochter vooral op de details van de natuur, wat Ute inspireerde om zich als autodidact te ontwikkelen als wildlife kunstenaar. Sinds een aantal jaren werkt Ute op zijde. Haar techniek om natuurlijke hardheid over te brengen op dit zachte materiaal is fascinerend. Zij werkt dagelijks in de natuur waarbij ze zoekt naar mooie plaatjes om die motieven te verwerken in haar schilderijen. Ute won met haar werk al meerdere prijzen en onderscheidingen en exposeert in tal van landen.

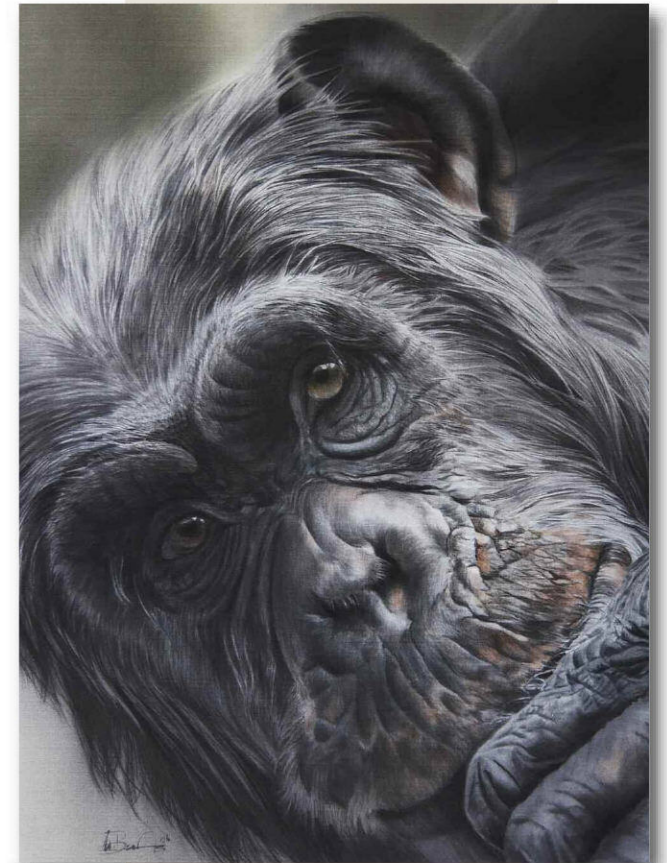
Zie ook: utbartels.de



Familietijd • 70 x 110 cm



Grote sternen • 90 x 90 cm

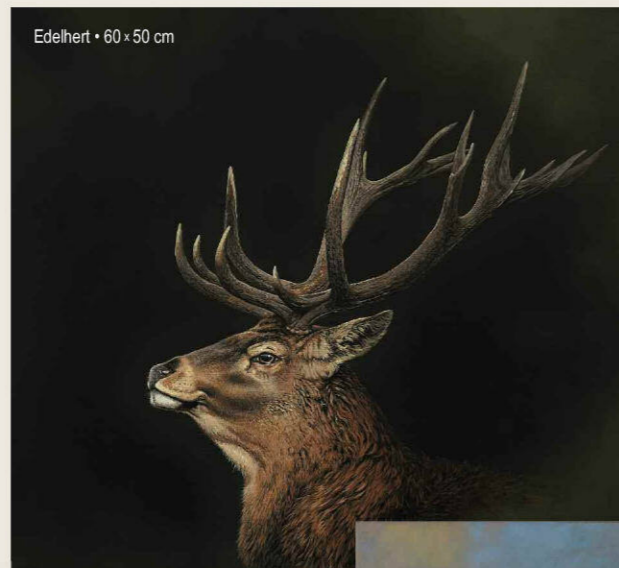


Daydream • 60 x 50 cm

Hans Bulder

Scheveningen, 1953

Dit jaar is Hans 40 jaar actief als kunstschilder. Hij is autodidact en kreeg aanwijzingen van zijn vader, kunstschilder Herman Bulder (1919-2001). Favoriete thema's van Hans zijn vooral dieren maar hij maakt ook stillevens en portretten. Hans werkt hierbij vooral in olieverf op linnen of paneel. Hij laat zich niet alleen inspireren door de Nederlandse natuur, maar regelmatig reist hij naar Engeland, Schotland en Duitsland om daar de natuur in te trekken. Zo nu en dan schildert hij ook surrealistisch, net zoals zijn vader deed. Zijn manier van werken is vaak zeer gedetailleerd maar



Vos • 60 x 50 cm

Vos in sneeuw • 40 x 30 cm

Hans werkt ook wel in een meer impressionistische stijl. Ook illustreert hij boeken en is actief als docent olieverf schilderen. Hans nam deel aan vele (inter)nationale exposities en werkte in opdracht van bijvoorbeeld ZKH Prins Bernard en de Sultan van Oman. Zijn werk is inmiddels terug te vinden in collecties over de gehele wereld. Vanaf dit jaar is zijn Natuuragenda te verkrijgen en onlangs verscheen zijn eerste boek 'Met Passie en Penseel', een schilderijenboek waarin Hans de lezer meeneemt het veld in om naar wilde dieren te kijken.

Zie ook: hansbulder.com

Lidwien Chorus

Leiden, 1951

Lidwien volgde haar opleiding aan de Koninklijke Academie voor Beeldende Kunst, Den Haag en Lithografie bij Georg Haderler aan de Vrije Academie, Den Haag.

Rust en stilte kenmerken het werk van Lidwien. De litho's die zij van vogels maakt zijn helder, zonder afleidende details. Zij probeert elke vogelsoort af te beelden zoals die te zien is op 'gewone' momenten, dus rustig voorbij zwemmend of vliegend en niet in een of andere spectaculaire actie.

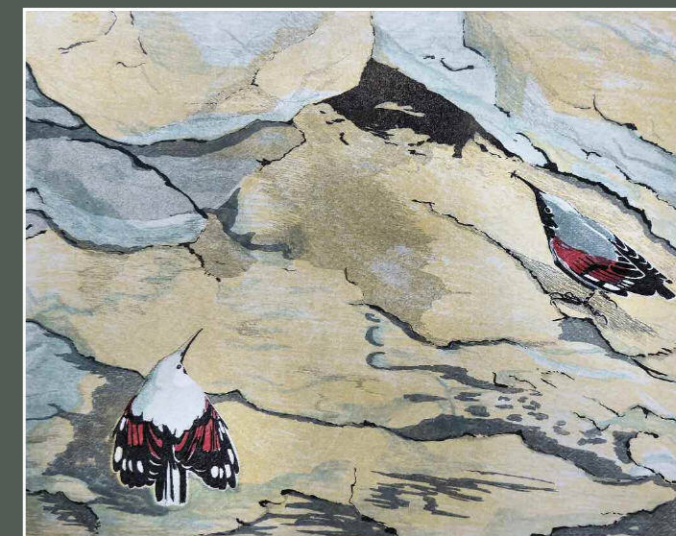
De biotoop wordt summier weergegeven, iets geabstraheerd. De vogels worden afgebeeld in hun mooiste kleed, zoals zij er in het voorjaar uitzien, een ideaalbeeld dus.

Lidwien beeldt graag oude vogelsoorten af, zoals duikers, hoenders, uilen en spechten, maar ook gewoon vogels uit eigen tuin. En dit altijd naar eigen waarneming.

Zie ook: lidwienchorus.nl



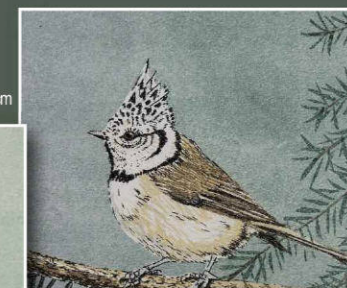
Auerhoen, gouache • 34 x 41 cm



Rotskruipers, litho (oplage 20) • 32 x 41 cm



Roodborstje, litho (eenmalige uitsnede) • 14 x 14 cm



Kuifmees, litho (eenmalige uitsnede) • 14 x 14 cm



Bosuil, litho • 13,5 x 12 cm



Nonnetje, litho (eenmalige uitsnede) • 14 x 15 cm

Jaap Deelder

Terschelling, 1952

Jaap maakt beelden in hout en steen, waarbij vogels een centrale rol spelen. Hij wil dat zijn beelden zoveel mogelijk voor zich spreken en streeft naar ornithologische juistheid. "Het moet kloppen; maten, houdingen en verhoudingen moeten juist zijn", zegt Jaap. De gehakte of gesneden vorm en de structuur en tekening van het hout en steen gaan een spel aan en versterken elkaar. Jaap gebruikt verschillende steensoorten en vele houtsoorten. In zijn beelden komt het steenachtige van het steen en het houtachtige van het hout tot spreken. Details weglaten en een zekere mate van stileren kunnen om technische of artistieke redenen een belangrijke rol spelen, maar mogen de natuurlijke vorm geen geweld aan doen. "Een vogel is al zo mooi, daar moet je niets aan toevoegen of veranderen. Wanneer anderen mijn werk niet alleen 'knap' maar ook mooi vinden, dan heb ik mijn doel bereikt", sluit Jaap af.



Torenvalk • H.28 x W.8 cm



Torenvalk • H.29 x W.20 cm



Drieteenstrandlopers • H.16 x W.28 cm



Bruine kiekendief • H.24 x W.65 cm

Hennie van Dijk

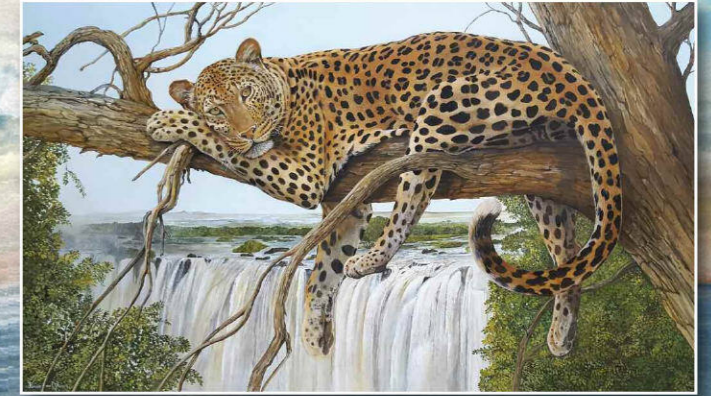
Rotterdam, 1956

Tekenen en schilderen doet Hennie al vanaf jonge leeftijd en hij is volledig autodidact. Met zijn voorliefde voor de natuur, is het niet vreemd dat het merendeel van zijn werken gebaseerd zijn op dieren in hun natuurlijke habitat. Hij is dan ook veelvuldig in de natuur of bijzondere dierenparken te vinden waar hij zich verdiept in hoe dieren leven en in welke habitat zij thuishoren. De kwaliteit van zijn werk is niet onopgemerkt gebleven, hetgeen resulteerde in een uitvoerig cover artikel over een van zijn schilderijen in het blad 'Art School magazine'.

Vandaag de dag schildert Hennie voornamelijk in realistische stijl met acryl of olieverf op linnen doek of paneel. De details worden zorgvuldig uitgewerkt, waarbij licht en schaduw een belangrijke rol spelen in het bereiken van de juiste vormen en kleurtonen.

Uiteindelijk hebben de schilderijen zoveel detail, dat de dieren en/of objecten zeer realistisch zijn geschilderd en de kijker zou denken dat de werken 'leven'.

Zie ook: hennievandijk.nl



Resting in the treetops • 70 x 120 cm



Ocean life • 60 x 90 cm



Tulpen • 20 x 28 cm

Achter de duinen • 40 x 50 cm



Nanda Hoep

Schoonhoven, 1959

Nanda uitte haar creativiteit tijdens haar jonge jaren als aquarellist, keramist en op latere leeftijd als tuinarchitect. Na een start met pastelportretten leerde zij van haar vader, een plateelschilder, hoe met olieverf te werken. De olieverf-portretten resulteerden in de eerste werken in opdracht. Een carrière in de zakelijke wereld kreeg voorrang en kon Nanda hierdoor minder tijd aan haar kunst besteden. Tijdens een lange reis door Zuid-Afrika werd ze geïnspireerd door de wilde dieren in hun eigen habitat en ontstond de behoefte om dierportretten te gaan schilderen. Nanda geniet van de verschillende facetten van het wildlife-schilderen. De zoektocht naar de compositie, gevolgd door vele uren van ambachtelijk schilderwerk, laag over laag, net zolang tot schijnbaar plotseling uit het niets het gewenste beeld ontstaat. Dit moment verrast haar telkens weer. Nanda nam deel aan diverse exposities in binnen- en buitenland en won prijzen bij onder meer de American Art Awards.

Zie ook: nandahoep.nl



Mischief • 50 x 40 cm



Microaptor • 21 x 30 cm



The big boss - grey wolf • 70 x 100 cm

Esther van Hulsen

Leeuwarden, 1981

Esther tekende al dieren voordat ze kon lopen. In 2004 studeert ze af aan de Academie voor Beeldende Kunsten Minerva in Groningen. Esther: "Daar kreeg ik weinig les in schildertechnieken. Eén lerares heeft me de meeste vaardigheden geleerd, de rest heb ik zelf ontdekt. Ik gebruik vooral waterverf en gouache, en daarbij vaak ook kleurpotlood. Je kunt er de kleinste details mee bovenop leggen". Haar oeuvre bestaat tot nu toe uit schilderijen van zoogdieren en vogels. "Het is fantastisch om dieren af te beelden, maar ik wil niet 'gewoon een plaatje' maken. Ik gebruik foto's om te kijken hoe details als de vacht, kleuren en licht en schaduw in elkaar zitten. Daarnaast teken en schets ik veel om de vormen van het dier te leren kennen. Op die manier ben ik vrijer in het bepalen van de compositie van een schilderij". Ze vindt het boeiend om te zien dat de dierschilderkunst door de tijd veranderingen heeft ondergaan. Esther licht toe: "Was het eerst belangrijk het uiterlijk zo natuurgetrouw mogelijk weer te geven, nu is er vooral interesse voor het gedrag. Ik ga nog een stapje verder en vraag me af of dieren ook emoties kennen, misschien zelfs zoals mensen die ervaren. Zo ontstaan gevoelige beelden, waarin dieren bijna menselijke trekjes krijgen. Vreugde, liefde, woede, verdriet, angst, jaloezie. Ik probeer deze emoties op een subtiele en natuurlijke manier te verbeelden".

Zie ook: esthervanhulsen.com



Ida's world - A scene of Eocene, Messel, Germany • 37 x 54 cm



Ida sinking to the bottom of the Messel Sea • 37 x 54 cm



Korhoenders • 50 x 80 cm



Zwaan • H. 16 cm

Godiva • H. 30 cm

Paardje • H. 11 cm



Boomklever • H. 30 cm

Romee Kanis

Jutphaas, 1953

Romee werkt in een realistisch-impressionistische stijl en onderzoekt daarbij het menselijk lichaam in al zijn verschijningsvormen. Haar wijze van boetsen is krachtig. Het is in dat opzicht tekenend dat toeschouwers die haar beelden voor het eerst zien, soms denken dat de naam 'Romee', mogelijk exotisch, maar in ieder geval mannelijk moet zijn. Toch zijn het wel degelijk vrouwenvingers die in klei of in was een licht impressionistische toets achterlaten. Een toets overigens die tot aanraken uitnodigt. Onder liefhebbers van haar werk is een blinde man die al bijna na de eerste aanraking tot in detail kan vertellen om welk beeld het gaat.

Als menselijk naakt in al zijn fragiliteit, in kwetsbaarheid, in intimiteit, maar ook als krachtig en vrijpostig. Of als menselijk artiest, zoals de dansers en danseressen, of als figuren uit lang vervlogen tijden, uit mythen en fantasieën. In haar bronzen, van klein tot levensgroot, is er altijd de vrouwelijke benadering. Zoals de zachte details, de romantische vormen, de elegante lichaamsdelen; zelfs in de manfiguren en dieren die Romee maakt. Haar uitgangspunt hierbij is altijd een perfecte balans.

Zie ook: romeekanis.nl



Beagle • H. 8,5 cm



Parende IJsvogels • H. 22 cm

Buizerdpaar • H. 26 cm



Poema • H. 14 cm



Mandarijneenden - Raku gestookt

Elisabeth Leyen

Bergen (NH), 1950

"Mijn liefde voor de kunst is met de papepel ingegoten. Dagelijks kwamen er kunstschilders, beeldhouwers en dichters in het ouderlijk huis over de vloer, die me waarschijnlijk toen al inspireerden", vertelt Elisabeth. Ze maakt graag vogels zowel in brons als keramiek. Hierbij heeft ze zich verdiept in het raku-stoken, een van oorsprong Japanse en eeuwenoude manier van glazuur stoken dat zowel vuur als rook gebruikt om unieke patronen en ontwerpen in het aardewerk te maken. Elisabeth vertelt: "Het is een techniek waarbij het glazuur van een gebakken werkstuk door plotselinge afkoeling craqueleert. Vervolgens wordt het in een zaagselton gelegd. De rook van het verbrande zaagsel trekt in de ontstane barstjes, waardoor deze extra worden geaccentueerd. Het resultaat is ook voor mij telkens weer een verrassing".

Elisabeth volgde vele cursussen, workshops en seminars bij gerenommeerde binnen- als buitenlandse keramisten en bekwaamde zich hiermee onder meer in zoutglazuren, steengoedglazuren, toepassen van kleurgebruik en ruimtelijk werken.

Haar werk was te zien op vele tentoonstellingen.

Zie ook: keramisten-noordholland.nl



Putterje op mopanihout - Raku gestookt



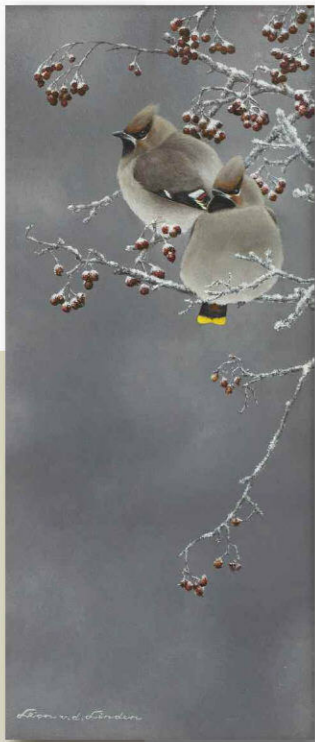
Mandarijneend - Brons



Grutto's - Brons



Bronskleurige honingzuiger • 40 x 19 cm



Pestvogels • 44 x 18 cm

Léon van der Linden

Utrecht, 1953

In 1990 start Léon als autodidact zijn carrière als natuurschilder en legt hij de natuur vast in verschillende technieken. Zijn stijl hierbij is realistisch, maar Léon schildert geen foto's na. "Bij fotografie ben je altijd gebonden aan het specifieke moment; als schilder daarentegen bepaal je alles zelf", merkt Léon hierover op. Soms gebruikt Léon wel fotomateriaal om specifieke details zo realistisch mogelijk in zijn werk weer te geven. Over het creëren van zijn werken vertelt Léon: "Voordat ik met een schilderij begin is het beeld in mijn hoofd eigenlijk al klaar. De compositie is dan wel duidelijk, maar de verdere invulling nog niet helemaal. Een schilderij is als goede wijn; je moet het laten rijpen".

Léon exposeert in toonaangevende musea en galerieën in binnen- en buitenland.

Zie ook: leonvanderlindenart.nl



Pijlstaart • 50 x 60 cm



Boomklever • 21 x 36 cm



Stier in blauw • 80 x 120 cm



Kalfje • 70 x 50 cm

Kees van de Nes

Amsterdam, 1962

De wieg van Kees stond in de Amsterdamse Jordaan. Als zoon van een slager ging hij veel naar de veemarkt in Purmerend. Als klein jongetje vond hij dit heel indrukwekkend. Daar heeft hij al snel geleerd dat de aaibaarheid van een stier zeer bedrieglijk is. Later heeft Kees dit contrast "aaibaar versus hoorns" als inspiratiebron gebruikt voor zijn huidige werk. Hij werkt als tekenaar maar ging gaandeweg ook met olieverf experimenteren, waarmee hij tracht te ontsnappen aan het illustreren en begon te schilderen in een eigen vrije stijl. Na zijn opleiding op het Grafisch Lyceum heeft hij zijn technieken verfijnd op De Wackers Academie in Amsterdam. Kees is een kunstenaar die werkt met pastel en schildert in olieverf. Vaak is het een uitwerking van een snelle schets.

Zie ook: www.keesvanden.nl



Toros • 60 x 60 cm



De uil • 30 x 30 cm

Anne-Baukje Oord

Leeuwarden, 1989

“Ik ben van jongs af aan al aan het tekenen en ben dit altijd leuk blijven vinden”, vertelt Anne-Baukje. Als kunstenaar is ze autodidact, en door veel tekenen en experimenteren met verschillende materialen heeft ze een techniek met



De eekhoorn • 30 x 30 cm

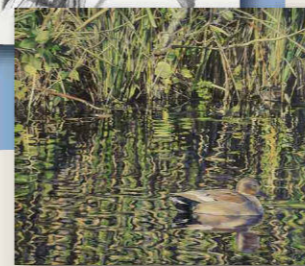
pastelpotloden op pastelmat gevonden die volledig aansluit bij het realisme wat ze in haar werk nastreeft. “Dat betekent dat ik uren bezig ben met het tekenen van details. Dus een vacht maak ik echt haartje voor haartje. Vooral de ogen vind ik mooi om te tekenen. Die beginnen na ieder detail steeds meer te leven”, aldus Anne-Baukje. Op deze wijze worden ook haar opdrachten voor dier – en ook mens – portretten al tekenend tot leven gebracht.

Zie ook: realisme-inportret.nl



De das • 30 x 30 cm

Jonge merel • 21 x 30 cm



Quiet reflection - Kraakeend • 50 x 60 cm



Coëxistentie • 61 x 80 cm

Kim Renders

Eindhoven, 1979

“Wij hadden thuis vroeger veel dieren, vooral ook vogels en ze hebben mij altijd gefascineerd. Hoe ze bewegen, dat ze kunnen vliegen, wat ze doen en de interacties die ze onderling hebben. Ook hoe ze denken en reageren is erg belangrijk voor mij, en daarom ben ik ook biologie gaan studeren”, begint Kim. Tekenen deed Kim altijd al, en vooral dieren. Naar eigen waarneming, foto's of naar tekeningen van Marjolein Bastin of Rien Poortvliet. Nu combineert ze haar interesse voor biologie met haar kunst en kijkt ze nog bewuster naar licht en schaduw, naar vorm en uitdrukking, maar voor Kim is het belangrijk dat het biologisch ook klopt, hoe de houding van het dier is, maar ook de omgeving.



In Time • 30 x 60 cm

Haar werk was te zien op meerdere exposities in binnen- en buitenland. Ook is een werk van Kim dit jaar geselecteerd voor de prestigieuze expositie Birds in Art, in het Leigh Yawkey Woodson Art Museum in de Verenigde Staten.

Zie ook: kimrendersfineart.nl



Merel • 10 x 10 cm



Mus • 20 x 20 cm



Mus • 10 x 10 cm



Huiskater • 20 x 20 cm



Babies at the neighbours • 20 x 30 cm

Brita Seifert

Leipzig, Duitsland, 1963

Brita volgde haar opleiding aan de Academie voor Grafiek en Illustratie te Leipzig en de Academie voor Beeldende Kunst te Berlijn. Ook rondde ze een studie Multimedia Design af. Ze wordt in haar werk onder meer geïnspireerd door persoonlijke ervaringen, natuur, muziek en reizen. Haar kunst gaat ook over het verlangen iedereen te laten zien dat elk verhaal omgezet kan worden naar iets moois waarvan kan worden genoten. Soms ook naar diepere gedachten, surrealistisch of zelfs macaber. Brita licht toe: "In mijn werk ben ik gefixeerd op wat ik zie, voel en ervaar. De vluchtige momenten van het leven om mij heen die uitgroeien tot een beweging van expressie van symbolische en poëtische concepten. Mijn werk is niet puur emotioneel of puur naturalistisch, maar een balans van beide; gevoel en realiteit. Meer dan het zien van een afbeelding, ik zou graag willen dat je het kunt voelen".

Het werk van Brita geniet internationale bekendheid en is overal ter wereld te bewonderen.

Zie ook: britaseifert.nl



Liggende Witrik, Ursem • 18 x 24 cm



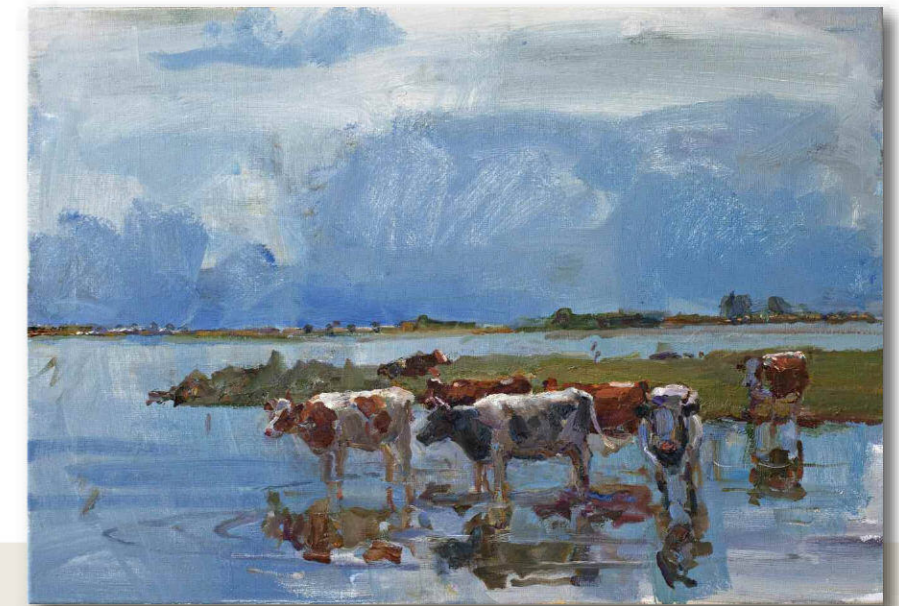
Clara, Novalishoeve • 30 x 38 cm

Ruud Spil

Zwaag, 1961

Ruud werkt ruim 20 jaar als zelfstandig veeschilder. Zijn werk bestaat hoofdzakelijk uit portretten van koeien of taferelen met koeien. "Het liefst teken en schilder ik ter plekke in de wei, en zit ik de dieren zo dicht mogelijk op de huid", vertelt Ruud. Hij wil dat de kijker de koeien op zijn schilderijen als het ware gaat horen en ruiken. Ruud schildert in de zomer plein air in de wei en 's winters zoekt hij de koeien op in de stal. Naast zijn vrije werk werkt hij ook in opdracht.

Zie ook: ruudspil.com



Buitengewoon - Wadende Koeien • 50 x 70 cm



Stille grijzen • 28 x 54 cm

Harm Visser

't Harde, 1979

Zachte tonen, dichtbij de natuurlijke tinten en matte acrylverf; daar werkt Harm graag mee.

"Ik kies een klein palet, overzichtelijk en te begrijpen", zegt Harm. Hij schildert met uiterste precisie in een gestileerde stijl. Hij vervolgt: "Vanuit mijn wereld probeer ik de wereld om mij heen vast te leggen. Juist de mist in het landschap vind ik mooi, het brengt je op de rand van het mystieke". Harm is een denker en zoeker. Hij probeert je te raken met zijn werk. Lagen en lijnen brengen je dieper in zijn werk. "Soms is het zoeken naar ruimte. Fysieke ruimte, maar ook ruimte op mijn paneel. Zoeken naar open plekken, achter bosschages en rietkragen. Je wilt er naar toe, het ervaren. Een plek om even uit te blazen tussen grassen en bomen", licht Harm toe. Het afgelopen jaar is hij bezig geweest met een nieuwe manier van werken. Nog



En alles kleurde rood • 30 x 60 cm

meer de nadruk leggen op de lagen in het landschap. Alsof je in een kijkdoos kijkt. Hij weet nog niet precies welke richting hij in wil slaan. Elk kunstwerk is voor Harm een belevenis!

Zie ook: harmvisser.nl



Herfstzon • 20 x 30 cm



Verscholen • 20 x 30 cm



Boslaan • 36 x 48 cm

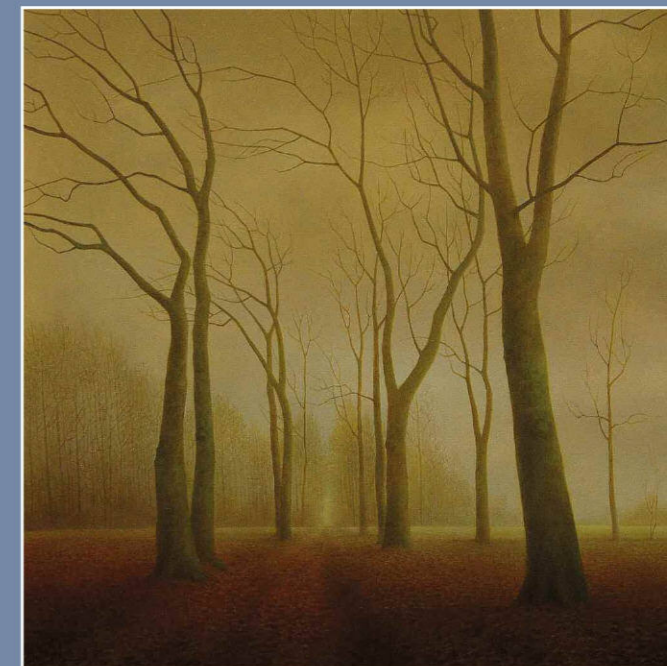
Gerrie Wachtmeester

Emmen, 1957

Afgestudeerd aan de Academie Minerva, Groningen koos ook Gerrie voor de figuratie in zijn schilderkunst. Slechts met een summier basisidee wordt door hem een schilderij opgezet. De horizonlijn kadert vervolgens de verdere compositie in. Beeldbepalende elementen in het landschap worden hun plek gegeven, en vervolgens vult Gerrie eerst de sfeerbepalende luchtpartijen in. Intuïtief krijgt het landschap zijn vorm, waarbij de voorstelling dun wordt geschilderd. Dat vergt veel tijd, maar die heeft Gerrie nodig om in de sfeer van het schilderij te komen. Alleen zo kan hij diep in zichzelf keren om de voor hem zo kenmerkende sfeer in zijn werk weer te geven.

"Ik ben een romanticus in een niet perfecte maatschappij maar schilder een wereld waarin het wel klopt", sluit Gerrie af.

Zie ook: gerriewachtmeester.com



Wandelpad • 40 x 40 cm



Smeltend ijs • 20 x 30 cm



Magic May • 60 x 80 cm



Winter • 14,6 x 24,6 cm



Staartmeesje • Acryl op paneel • 10 x 20 cm

Wout Wachtmeester

Dalen, 1958

De landschappen die Wout schildert lijken op plaatsen die iedereen kent. Zijn landschappen hebben een grote sereniteit. De kale bomen in de winterse kou suggereren eenzaamheid en desolaatheid. De weidsheid van zijn veengebieden, gevangen in aardse kleuren uitstrekkend tot aan de einder, geven je een gevoel van nietigheid in de tijd.

“Ik houd ervan wat je met verf kunt doen en het is spannend hoe je een optische ervaring kunt creëren. Het plezier om verf op verschillende manieren te kunnen manipuleren, die sfeer neer te zetten die je voor ogen hebt, is het mooiste wat er is”, zegt Wout. Hij vervolgt: “Het is mooi om iets te maken, waar mensen zich in kunnen verliezen”. Op dezelfde wijze als zijn landschappen zijn de schilderijen van vogels geschilderd, dan niet in groots opgezette doeken, maar klein en intiem. Met dezelfde liefde voor de lichtinval, het onderwerp versterkend.

Zie ook: woutwachtmeester.nl



Weer allennig • Acryl op doek • 20 x 20 cm



My turn will come • Acryl op paneel • 35 x 18 cm



Dreiging in blauw • Olieverf op paneel • 60 x 160 cm

Ger Zaagsma

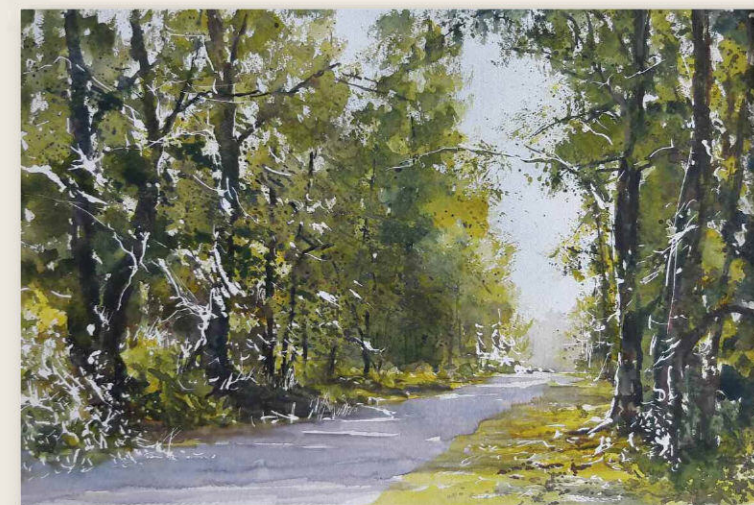
Zaandam, 1948

Ger is autodidact en neemt deel aan exposities in Nederland en andere Europese landen. Na zijn werk in aquarel, is Ger zich de laatste jaren gaan richten op het werken in olieverf. Ook hiermee blijft het landschap een hoofdrol spelen, uitgebreid met zeegezichten. Doeken en panelen van zijn hand zijn vaak groot en panoramisch, dus geven een zeer uitgestrekt beeld van strand, duinen of polderlandschap. Ger vertelt: “Ik schilder het liefst zwaar weer, met onheilspellende onweersluchten. Felle sneeuwwolken die prachtig weerkaatsen in ijzige sloten. Van mij mogen de druppels bij wijze van spreken aan de lijst hangen”. Ondanks zijn vele trips naar het buitenland gaat zijn hart toch altijd weer uit naar het Nederlandse waterrijke en natte polderlandje. En dit zonder franjes, in een tijdloze setting.

Zie ook: atelier-gerzaagsma.nl



Grijze Winter • Olieverf op paneel • 40 x 120 cm



Bospad • Aquarel • 60 x 80 cm



staphorsius
kunstgalerie en lijstenmakerij

Britta Seifert • Nighthunter • 60 x 90 cm

Introductie

Gevestigd in het pittoreske dorpje Westzaan, onder de rook van Amsterdam, is onze galerie al meer dan 50 jaar actief. In onze sfeervolle expositieruimte presenteren wij regelmatig thematentoonstellingen.

Kunsthandel

Wij bieden een veelzijdige en wisselende collectie schilderijen, aquarellen, oude prenten en kaarten aan. U kunt bij ons een keuze maken uit werken van gerenommeerde kunstenaars, maar ons aanbod bevat ook veel kwalitatief goed werk van "kleine meesters".

Onderhoud en restauratie

Elk kunstwerk bestaat uit natuurlijke materialen. Door bijvoorbeeld vuil en vocht, schommelingen in temperatuur en invloed van licht vraagt dit van tijd tot tijd om onderhoud. Of een kunstwerk kan beschadigd raken. Ook voor een deskundig advies, onderhoud en restauratie van uw kunstwerk kunt u bij ons terecht.

Inlijsting

Het inlijsten van een kunstwerk is niet alleen decoratief, maar beschermt ook uw kunstwerk. Wij bieden een breed assortiment lijstwerken en passe-partouts aan en adviseren u bij uw keuze.

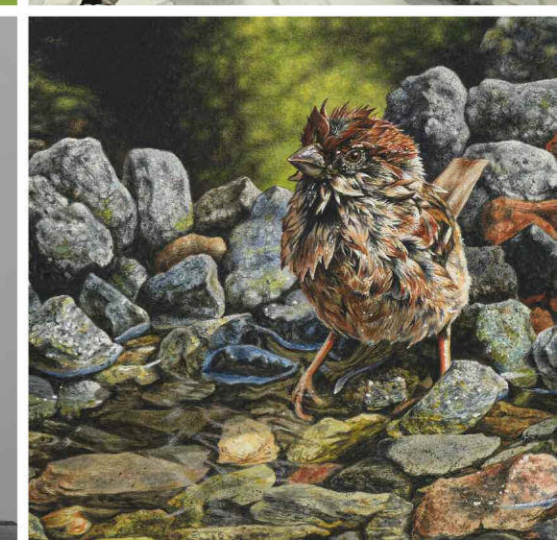
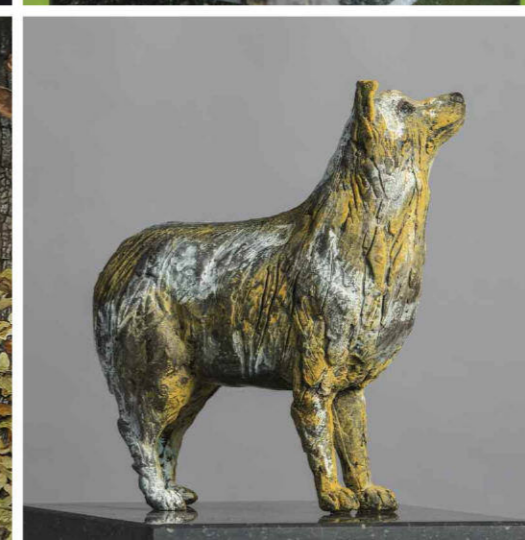
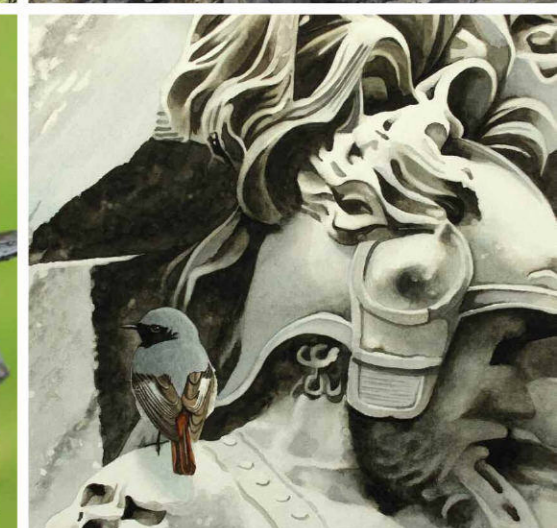
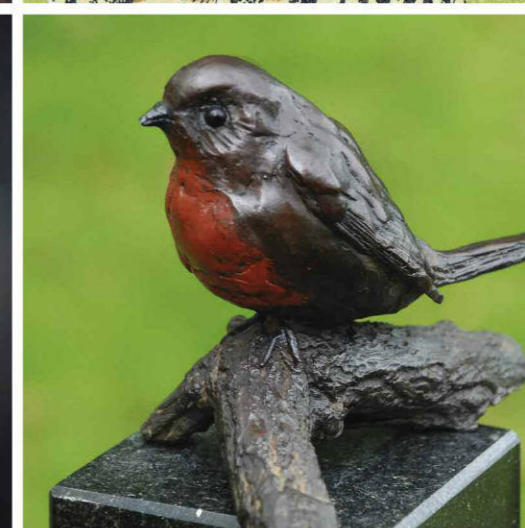
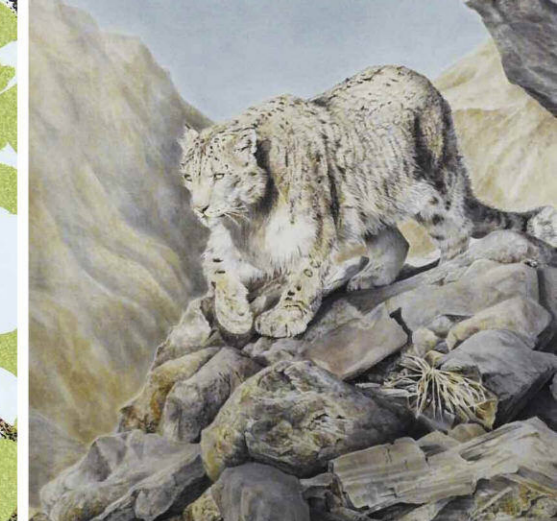
Taxatie en bemiddeling

Om meerdere redenen, zoals voor verzekerings-doeleinden, schenking of successie en boedel-scheidingen, kan het voor u van belang zijn zekerheid te hebben over de waarde van een kunstwerk. Wij voeren taxaties uit en rapporteren u hierover. Verder bemiddelen wij desgewenst namens onze relaties bij de aan- of verkoop van kunstwerken.

Graag begroeten wij u in onze galerie!

Wij zijn geopend dinsdag tot en met zaterdag van 9.00 uur - 17.00 uur. Uiteraard zijn wij ook op afspraak beschikbaar:
075 - 614 30 00

Vormgeving en productie: Robbert van Kleef • Studio 525






staphorsius
kunstgalerie en lijstenmakerij

J.J. Allanstraat 287b | 1551 RG Westzaan | +31 (0) 75 614 3000 | www.staphorsius.nl